

## РОЗДІЛ 3. ПСИХОЛОГІЯ

УДК: 159.9.07

DOI: 10.31732/2663-2209-2022-70-147-158

### ОСОБЛИВОСТІ ПРОЯВУ ДЕПРЕСИВНОСТІ У НАРЦИСИЧНИХ ОСІБ: ДОСЛІДЖЕННЯ В ЧАСІ ВІЙНИ

*Галина Католик<sup>1</sup>, Зінаїда Живко<sup>2</sup>, Галина Одинцова<sup>3</sup>*

<sup>1</sup>доктор психологічних наук, доцент, професор кафедри практичної психології Інституту управління, психології та безпеки Львівського державного університету внутрішніх справ, м. Львів, Україна, e-mail: katolyk@hotmail.com, ORCID: <https://orcid.org/0000-0002-2169-0018>

<sup>2</sup>доктор економічних наук, професор, професор кафедри менеджменту Інституту управління, психології та безпеки Львівського державного університету внутрішніх справ, м. Львів, Україна, e-mail: professor2007@ukr.net, ORCID: <https://orcid.org/0000-0002-4045-669X>

<sup>3</sup>кандидат психологічних наук, доцент, завідувачка кафедри практичної психології Інституту управління, психології та безпеки Львівського державного університету внутрішніх справ, м. Львів, Україна, e-mail: horashko@gmail.com, ORCID: <https://orcid.org/0000-0002-7102-7724>

### FEATURES OF THE DEMONSTRATION OF DEPRESSION IN NARCISSISTS: A WARTIME STUDY

*Halyna Katolyk<sup>1</sup>, Zinaida Zhyvko<sup>2</sup>, Halyna Odyntsova<sup>3</sup>*

<sup>1</sup>Doctor of Sciences (Psychology), Associate professor, Professor of Practical Psychology Department Institute of Management, Psychology, and Security, Lviv State University of Internal Affairs, Lviv, Ukraine, e-mail: katolyk@hotmail.com, ORCID: <https://orcid.org/0000-0002-2169-0018>

<sup>2</sup>Doctor of Sciences (Economics), Professor, Professor of Management Department Institute of Management, Psychology, and Security, Lviv State University of Internal Affairs, Lviv, Ukraine, e-mail: professor2007@ukr.net, ORCID: <https://orcid.org/0000-0002-4045-669X>

<sup>3</sup>Ph.D. (Psychology), Associate professor, Head of the chair of Practical Psychology Department Institute of Management, Psychology, and Security, Lviv State University of Internal Affairs, Lviv, Ukraine, e-mail: horashko@gmail.com, ORCID: <https://orcid.org/0000-0002-7102-7724>

**Анотація.** Схильність нарцисичних особистостей до постановки нереалістичних цілей та незадоволеність потреб у повазі та любові з боку інших сприяють розчаруванню таких людей в їхньому оточенні та у собі. Мета дослідження полягає в теоретичному дослідженні та емпіричній перевірці взаємозв'язок між депресивністю та рівнем нарцисизму особистості. Також висунуто гіпотези: ймовірно, що існує взаємозв'язок між рівнем нарцисизму особистості та її схильністю до депресивного стану, який пов'язаний з незадоволеністю потреб у визнанні, повазі та любові; припускаємо, що у осіб з середнім та високим рівнем нарцисизму буде виявлено агравацію та сензитивність, що спричинятимуть депресивні стани різного рівня. Об'єкт дослідження – депресивність як психологічний феномен особистості, а предмет – особливості депресивності у осіб з різним рівнем нарцисизму. В наслідок такої напруги та незадоволеності химерних потреб нарцисичні особистості є більш схильними до розвитку депресивних станів на фоні емоційного вигорання, фрустрацій та нарцисичної травматизації. У зв'язку з цим виникає потреба у більш детальному вивченні явища нарцисизму. У статті розглянуто депресивність як психологічний феномен особистості та визначено особливості депресивності у осіб з різним рівнем нарцисизму. На основі теоретичного аналізу побудовано теоретично-гіпотетичну модель особливостей депресивності у осіб з різним рівнем нарцисизму. Представлено результати емпіричного дослідження взаємозв'язку між депресивністю та рівнем нарцисизму особистості. Виявлено, що на виникнення депресивних станів у нарцисичних особистостей впливають три основні фактори: самолюбвання, величність, самозакоханість. Запропоновано удосконалену теоретично-гіпотетичну модель особливостей депресивності у осіб з різним рівнем нарцисизму.

**Ключові слова:** нарцисизм, депресія, депресивність, депресивні прояви, війна.

**Формули:** 0; **рис.:** 9; **табл.:** 1; **бібл.:** 14

**Abstract.** *The tendency of narcissistic individuals to set unrealistic goals and unsatisfied needs for respect and love from others contribute to the disappointment of such people in their environment and in themselves. The purpose of the study is to theoretically investigate and empirically test the relationship between depression and the level of narcissism of an individual. Hypotheses have also been put forward: it is likely that there is a relationship between a person's level of narcissism and their tendency to a depressive state, which is associated with unsatisfied needs for recognition, respect and love; we assume that individuals with an average and high level of narcissism will show aggravation and sensitivity, which will cause depressive states of various levels. The object of the research is depression as a psychological phenomenon of the individual, and the subject is the peculiarities of depression in persons with different levels of narcissism. As a result of such tension and unsatisfied whimsical needs, narcissistic personalities are more prone to the development of depressive states against the background of emotional burnout, frustrations and narcissistic traumatization. In this connection, there is a need for a more detailed study of a narcissism phenomenon. The article examines depression as a psychological phenomenon of the individual and defines the features of depression in people with different levels of narcissism. Based on the theoretical analysis, a theoretical-hypothetical model of the features of depression in persons with different levels of narcissism was built. The results of an empirical study of the relationship between depression and the level of narcissism of an individual are presented. It was found that three main factors influence the occurrence of depressive states in narcissistic individuals: self-admiration, grandeur and egotism. An improved theoretical-hypothetical model of features of depression in persons with different levels of narcissism is proposed.*

**Keywords:** *narcissism, depression, depressiveness, depressive manifestations, war.*

**Formulas:** 0; **fig.:** 9; **tabl.:** 1; **bibl.:** 14

**Постановка проблеми.** Нарцисична особистість по-різному проявляється у мирний та воєнний часи. Є образи легендарних героїв, наприклад, Да Вінчі, який є зразком особистості з позитивно компенсованим нарцисичним радикалом у воєнній реальності. Усе, що про нього розповідали друзі, командири, колеги вкладається в розуміння нарцисичної особистості в найкращому розумінні сублімативного вектору буття. В багатогранних наукових пошуках нарцисизм описується з позицій норми та патології, конструктивного перфекціонізму та деструктивного способу самоздійснення. Аксиоматично доведено, що нарцисичні риси властиві усім людям, однак, конструктивними вважаються лише тоді, коли не набувають провідної (особливо деструктивної) ролі у функціонуванні. У людини з нарцисичним розладом сформовано лише образ ідеального Я та заперечено образ Я реального, окрім того захисні механізми спрямовано на оберігання такого ідеалізованого образу від критики інших та від власного усвідомлення його як помилкового і недосконалого. Якщо мати уявлення про нарцисичний стан особистості як психічний розлад, то йдеться про особистісну структуру в якій є дефіцит емпатії, здатність до експлуатації та гіперболізоване почуття власної

значимості. Однак у певних сприятливих умовах, як-от військові події, цей стан може з дефіцитарного перетворитись на ресурсний. Така людина здатна повести за собою солдат у бій з впевненістю та особистісною компетентністю перемагати. Її Я ідеальне, з яким ідентифікуються солдати, здатне підіймати стрій та перемагати.

Нарцисичним людям також властива надмірна любов до себе, заклопотаність успіхом та нестабільність у емоційній сфері. Сьогодні розпочались жажливі події – на Україну напала росія, що віддзеркалює амбітні нарцисичні тенденції російського керівництва. Можемо побачити, як виглядає, як діє та як чинить з іншими деструктивна нарцисична особистість!

Протягом XX та XI століття вивченням нарцисичної особистості займалися такі дослідники як Х. Кохут, О. Кернберг, Н. Мак-Вільямс, Х. Хензелер, О. Керечан та ін. Розглядаючи різні підходи до вивчення депресивності у контексті нарцисичності у вітчизняних та зарубіжних вчених, обрано розуміння депресивності Н. Мак-Вільямс, яка ототожнювала поняття депресії як стану і депресивності як риси характеру. Часто у нарцисичних особистостей спостерігаються депресивні епізоди через надмірні вимоги до себе без урахування кількості енергії лібідо. Тому у фокусі наших досліджень є взаємозв'язок

нарцисизму та депресивності у час війни, яка передбачає свою унікальність буття.

Згідно з даними Всесвітньої організації охорони здоров'я в Європейському регіоні 40 мільйонів людей страждають депресивним розладом. Незважаючи на поширеність цього розладу навіть сьогодні трапляються випадки, коли його діагностують не вчасно або не правильно розпізнають причини його виникнення. До причин виникнення депресії належать біологічні схильності, втрати, життєві кризи та психологічні особливості особистості. До таких особливостей належить нарцисичний характер особистості. Серед інших категорій клієнтів психолога нарцисичні особистості становлять значну частину. Така ситуація зумовлена тенденцією сучасного суспільства підтримувати та схвалювати нарцисичні моделі поведінки. До них належить нестримне прагнення до успіху, лідерства та ідеальності, також самоствердження за рахунок надбання матеріальних цінностей. Люди з такими тенденціями «зручні» для сучасного капіталістичного суспільства, оскільки готові докладати багато зусиль для підтримання образу сильної та успішної особистості. Таким чином сьогодні кожна людина з ранніх років отримує багато стимулів для формування і підтримання нарцисизму [1]. Очевидно, що психіка не здатна до витримування постійної напруги, якої потребують такі поведінкові моделі. Схильність нарцисичних особистостей до постановки нереалістичних цілей та незадоволеність потреб у повазі та любові з боку інших сприяють розчаруванню таких людей в їхньому оточенні та у собі. Внаслідок такої напруги та незадоволеності химерних потреб нарцисичні особистості є більш схильними до розвитку депресивних станів на фоні емоційного вигорання, фрустрацій та нарцисичної травматизації. У зв'язку з цим виникає потреба у більш детальному вивченні явища нарцисизму.

**Аналіз останніх досліджень і публікацій.** Депресивність і нарцисизм досліджувалися З. Фройдом,

О. Кернбергом, Н. Мак-Вільямс, К. Леонгардом, Дж. Гаакен, Т. Міллером, Х. Кохутом, Х. Хензелером, А. Головим, О. Соколовою, Л. Король, Е. Калітєвською, Д. Хломовою, О. Керечан, А. Скляр, Т. Богдан, О. Лазаренко [2; 3; 4; 5; 6; 7; 8; 9]. Психодинамічні дослідження нарцисизму доводять, що ця риса характеру формується у дитинстві під впливом виховання, зокрема стосунку з матір'ю, яка в силу своєї психологічної незрілості або нарцисичності може проявляти до дитини холодність, жорстокість, осуд або ж використовувати дитину як власне нарцисичне розширення.

Психологами-дослідниками виокремлено різні види нарцисизму, зокрема Е. Фромм говорив про індивідуальний і суспільний або груповий нарцисизм і те, що кожен з них може проявлятися у доброякісній і злроякісній формах [10]. Натомість Дж. Мілер описав такі види нарцисичних особистостей: безпринципний нарцис, любовний нарцис, компенсаторний нарцис, елітистичний нарцис, конструктивний нарцисизм, деструктивний нарцисизм, дефіцитарний нарцисизм [11].

Розглядаючи різні підходи до вивчення депресивності у вітчизняних та зарубіжних вчених, вирішено покладатися на розуміння депресивності Н. Мак-Вільямс, яка ототожнювала поняття депресії як стану і депресивності як риси характеру. Таке бачення депресивності дає широке розуміння цього явища. Зокрема до депресивних проявів належать схильність періодично проявляти хронічну пригніченість настрою, негативну самооцінку, негативне сприйняття минулого і майбутнього, а також погіршення фізичного здоров'я [4].

Нарцисичні особистості потребують похвали, відчувають себе центром всесвіту і постійно відчувають потребу в захопленні. Найбільше вони бояться відкидання, втрати самоповаги, критики або неочікуваних і сильних почуттів. Втрата відчуття самоповаги може бути травмівною для них і навіть викликати

агресію. Такі особливості нарцисичних людей, а також стиль життя сучасного суспільства, де є орієнтація на успіх, лідерство та унікальність сприяють розвитку у них депресивності.

Виходячи з численних клінічних спостережень, депресія в осіб з нарцисичним розладом особистості має забарвлення поразки, невдачі і пов'язана більше з почуттям глибокого сорому і порожнечі. Такий стан спостерігається в зрілих людей віком від 25 до 55 років і замість багатства внутрішнього емоційного життя, в яке можна емпатійно «вслухатися», часто характеризуються численними описами неприємних тілесних відчуттів, соматичними проявами. Неприємні тілесні відчуття на фоні глибокої ангедонії замінюють описи емоцій чи переживань, таким чином обриваючи зв'язок і з соціальною ситуацією і з її психічним відображенням. Такі особистості зазвичай переживають депресію після низки розчарувань у зовнішньому світі: або у стосунках з іншими людьми (інших вони описують більш поверхово, в манері знецінення, недосконаліми, неідеальними людьми), або у власних можливостях – кар'єрі чи успішності [12].

Оскільки психодинаміка нарцисичного розладу особистості полягає в парадоксі грандіозності і перебільшенні власної значущості, а також неможливості визнати вплив інших на власне життя, то депресія означає те, що грандіозне «Я» не справилось й існує сильне розчарування в собі, яке може обрамлятися гнівом, що спрямований всередину. Навіть якщо розчарування у стосунках присутні в емоційному звучанні депресії нарцисичної особистості, то вони все ж приписуються собі, переломлюючись через відчуття нікчемності — «я не такий, щоб мене любили» [13].

А. Бек розрізняв два види депресії: депресію, пов'язану з депривацією і депресію поразки (недосягнення цілей). Оскільки поразкою, «провалом» для нарцисичних особистостей є «бути не

першим» – очевидна схильність до депресії поразки.

Але також існують погляди на нарцисичних особистостей як на нездатних до депресії. Найбільш послідовно її відстоює О. Кернберг, підкреслюючи те, що на поверхні виглядає як депресія є гнівом і обуренням, обтяженістю мстивими почуттями, а не сумом через втрату. М. Джесовіч-Гесіч і Дж. Везель стверджують, що при втраті об'єкта нарцисична особистість сумує про втрату «дзеркала», відсутність захоплення веде до дисфорії і самоненависті. О. Кернберг також вважає, що переживається втрата не об'єкта, а нарцисичного підкріплення. Дослідник вважає, що хоча б незначно виражена здатність до смутку і депресії з елементами почуття провини є сприятливим прогностичним показником щодо результатів лікування [3].

С. Кавалер-Адлер також стверджує, що блокування смутку при межовому і нарцисичному розладах особистості є відкидання афективного досвіду інтенсивної преєдипової травми. Реальна або уявна втрата матері в ранньому дитинстві «запускає» механізми ідеалізації і фантазійного злиття з нею для захисту від мук любові і одночасно від мук інтенсивної провини за дитячу ненависть. Інтенсивність провини робить спогади про втрачений об'єкт нестерпними і там, де потрібна «робота печалі», виникає афективний блок. Кавалер-Адлер коментує твердження О. Кернберга про нездатність нарцисичних пацієнтів до депресії таким чином. Розглядаючи інтерпретацію примітивної агресії як основний внесок аналітика в рух нарцисичного пацієнта до смутку, О. Кернберг, на думку Кавалер-Адлер, не приділяє належної уваги створенню підтримуючого оточення для «контейнерування» смутку. Автор описує страх плачу, типовий для нарцисичної особистості. Пацієнти з нарцисичним розладом особистості постійно відкидають страх поглинання власним болем. Невиплакані сльози, десятиліттями подавлений біль створюють несвідому

загрозу «потонути у власних сльозах», тому в снах нарцисичних пацієнтів часто присутня тема утоплення. Нарцисичні особистості відчують страх постійного плачу в процесі афекту горя; сльози викликаються жахом втрати об'єкта фантастичного злиття і одночасно жахом поглинання тим, з ким хочеш злитися. Кавалер-Адлер підкреслює необхідність міжособистісного контакту, щоб трансформувати нескінченний плач патологічного смутку в «роботу печалі».

Підтримка терапевта в зовнішньому діалозі дозволяє просунути від структури захисного злиття до структури внутрішнього діалогу. Саме наявністю структури внутрішнього діалогу забезпечується, на думку дослідника, здатність до смутку за відсутності зовнішнього об'єкта. Ініціація внутрішнього діалогу через зовнішній діалог веде до звільнення від афекту печалі [3].



**Рис. 1. Теоретична гіпотетична модель особливостей депресивності у нарцисичних особистостей**

Джерело: розроблено Католик Г.В.

На основі теоретичного аналізу проявів депресивності у нарцисичних осіб побудовано теоретичну модель особливостей депресивності у нарцисичних особистостей (рис. 1). Відповідно до цієї моделі для нарцисичної особистості властиво незадоволеність потреб у повазі, любові і визнанні, а також агравация і сензитивність, що провокує у них розвиток депресивності [14]. Відповідно до створеної нами гіпотетичної моделі обрано методики дослідження, результатом яких буде або підтвердження або спростування наукових уявлень психологічного феномену нарцисичності.

**Формулювання цілей статті.** Мета дослідження полягає в теоретичному дослідженні та емпіричній перевірці

взаємозв'язок між депресивністю та рівнем нарцисизму особистості. Також висунуто *гіпотези*: ймовірно, що існує взаємозв'язок між рівнем нарцисизму особистості та її схильністю до депресивного стану, який пов'язаний з незадоволеністю потреб у визнанні, повазі та любові; припускаємо, що у осіб з середнім та високим рівнем нарцисизму буде виявлено агравацию та сензитивність, що спричинять депресивні стани різного рівня. *Об'єкт* дослідження – депресивність як психологічний феномен особистості, а *предмет* – особливості депресивності у осіб з різним рівнем нарцисизму.

**Методологія дослідження.** В емпіричному дослідженні особливостей депресивності у осіб з різним рівнем

нарцисизму взяло участь 50 досліджуваних віком від 19 до 30 років, чоловіки і жінки з різним рівнем освіти та різною зайнятістю (студенти, безробітні, працюючі, власники бізнесу). Збір даних для дослідження проводився за допомогою мережі Інтернет через Google Forms, така організація дослідження дала змогу сформувати рандомізовану вибірку, що забезпечує більшу достовірність дослідження.

Беручи до уваги попередні теоретичні дослідження особливості депресивності у осіб з різним рівнем нарцисизму та з огляду на поставленні завдання для збору емпіричних даних обрано такі методи дослідження:

- індивідуально-типологічний опитувальник, методика Л. Собчик. Методика спрямована на діагностику самосвідомості, самооцінки, самоконтролю особистості, властивості особистості, риси характеру;
- мотиваційний опитувальник А. Маслоу (ММТ-32). Метою методики є дослідити рівень важливості та задоволеності потреб особистості відповідно до теорії потреб А. Маслоу;
- опитувальник неклінічного нарцисизму NPI. Цей опитувальник дозволяє

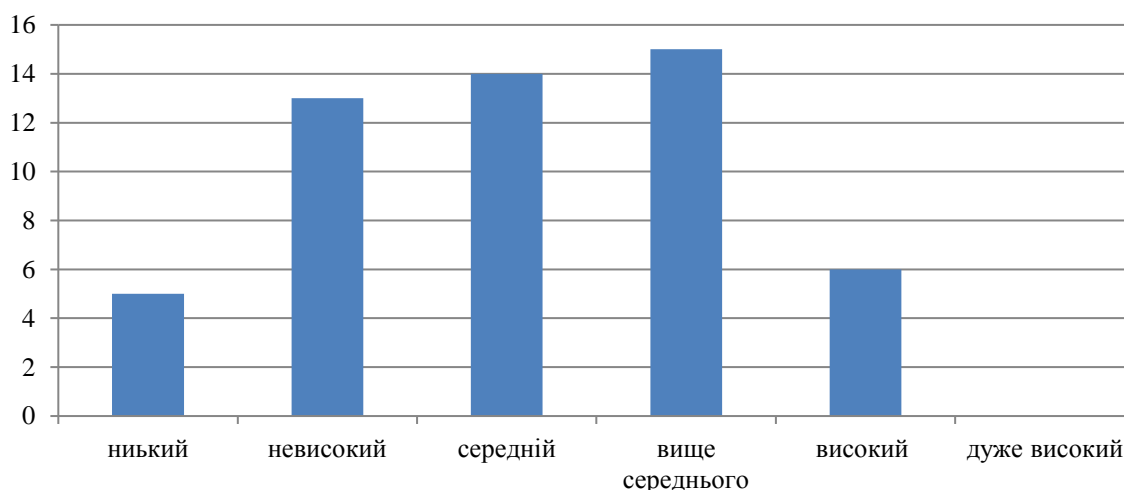
діагностувати рівень нарцисизму як рису особистості, а також такі прояви нарцисизму як зверхність, марнославство, використання людей, унікальність, демонстративність, авторитетність, самодостатність;

- Методика діагностики рівня депресії. Метою методики є встановити рівень депресії на момент дослідження. Особливістю цієї методики є те, що вона дозволяє діагностувати саме меланхолійну депресію, до якої відповідно до попередніх теоретичних досліджень схильні нарцисичні особистості;

- анкетета для збору загальної інформації про досліджуваних (вік, стать, освіта, зайнятість).

**Виклад основного матеріалу дослідження.** Для опрацювання емпіричних даних отриманих в результаті дослідження використано методи описової статистики, кореляційний та факторний аналіз (програми Microsoft Exel та SPSS).

Опрацювавши результати опитувальника неклінічного нарцисизму NPI, ми, використовуючи методи описової статистики побудували графік розподілу рівня нарцисизму у групі досліджуваних (рис. 2).



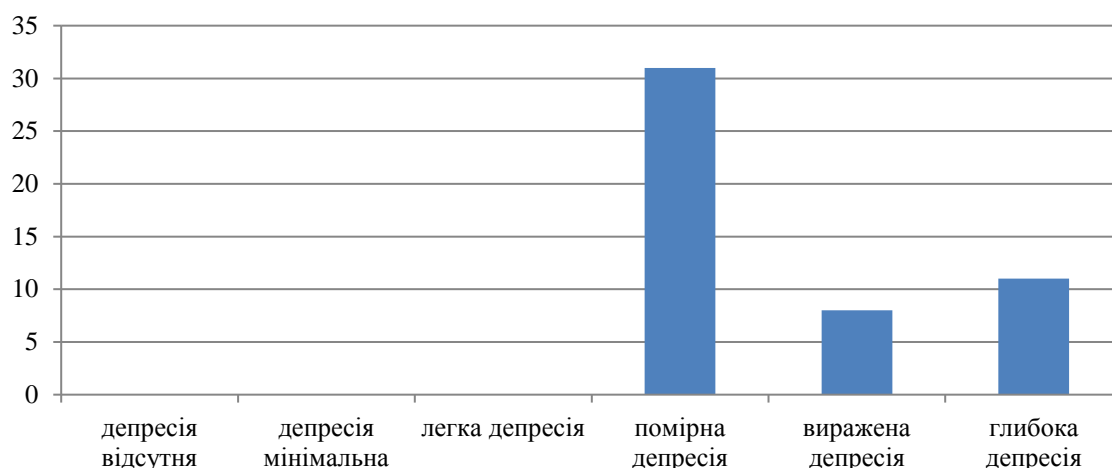
**Рис.2. Розподіл результатів опитувальника неклінічного нарцисизму NPI у досліджуваній групі**

*Джерело: розроблено авторами*

На графіку видно, що для цієї групи в основному характерний невисокий, середній та вище середнього рівні нарцисизму. Враховуючи те, що високий рівень нарцисизму у цій групі переважає над низьким рівнем, можна вважати, що

нарцисизм доволі типова риса для особистостей віком від 19 до 30 років.

Підрахувавши результати досліджуваних за методикою діагностики рівня депресії побудовано графік розподілу рівня депресії у групі досліджуваних.

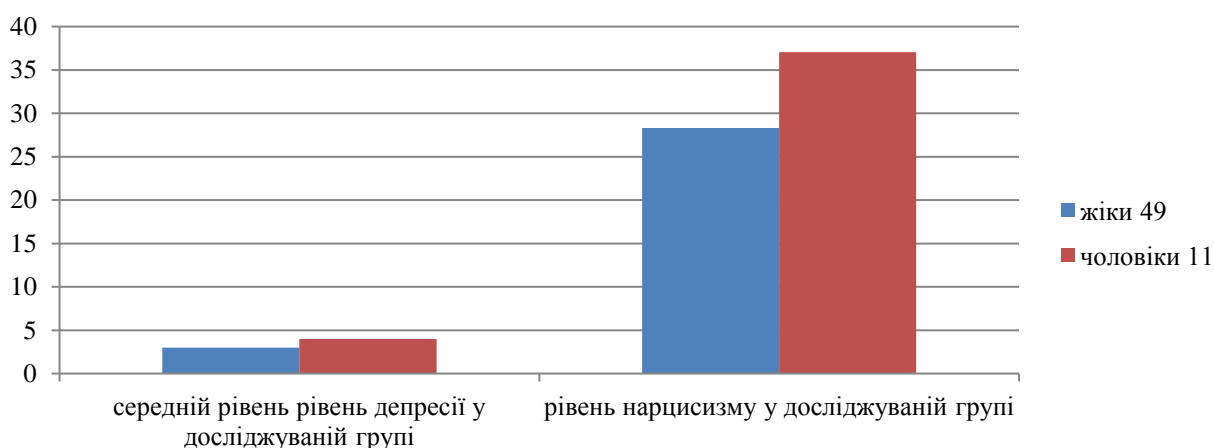


**Рис. 3. Результати за методикою діагностики рівня депресії**

*Джерело: розроблено авторами*

Аналіз графіка розподілу результатів за методикою діагностики рівня депресії (рис. 3) показав, що на момент опитування досліджувані перебували у стані депресії,

оскільки у більшості досліджуваних виявився помірний рівень депресії, а у значної частини помітна виражена і глибока депресія.



**Рис. 4. Порівняння середніх значень результатів за методиками діагностики рівня депресії і опитувальника неклінічного нарцисизму NPI між чоловіками і жінками**

*Джерело: розроблено авторами*

Проаналізувавши результати дослідження методом описової статистики за методикою діагностики рівня депресії, опитувальника неклінічного нарцисизму NPI, побудовано графік порівняння середніх значень результатів між

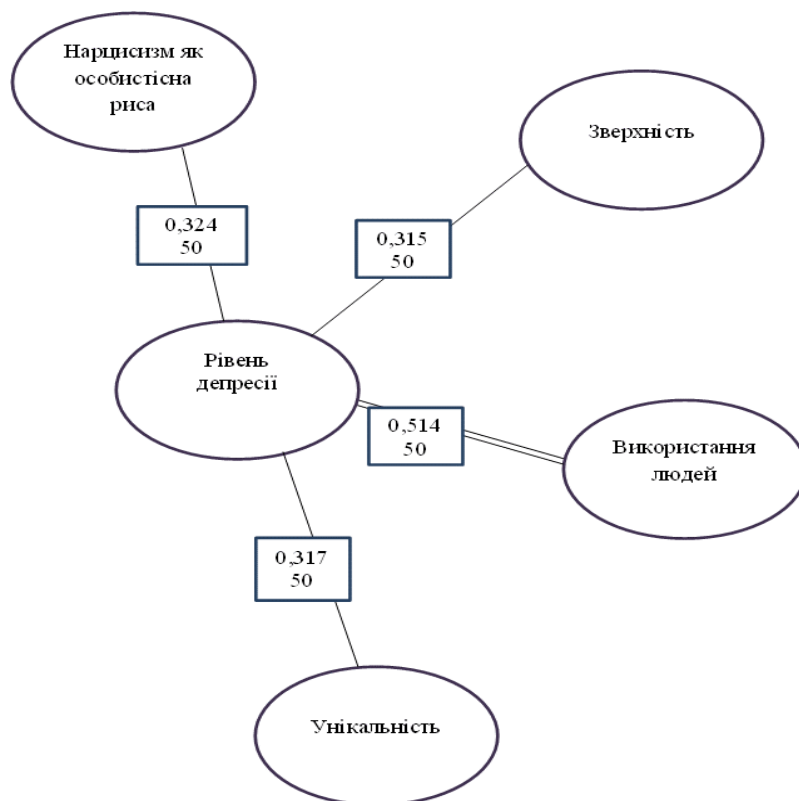
чоловіками і жінками (рис.4). Відтак можна припустити, що для чоловіків на момент опитування притаманний більш високий рівень нарцисизму і депресії, ніж для жінок.

На нашу думку це можна пояснити особливостями виховання хлопців та

дівчат, а також схильністю чоловіків маскувати власні почуття та ігнорувати проблеми.

**Опис результатів кореляційного аналізу.** Для встановлення взаємозв'язку депресивності і нарцисизму особистості, а також для виявлення інших значимих

взаємозв'язків у результатах дослідження проведено кореляційний аналіз. Статистично значимі зв'язки, які відобразилися у кореляційній матриці, описано за допомогою плеяд кореляційного зв'язку (рис .5, рис. 6, рис. 7).



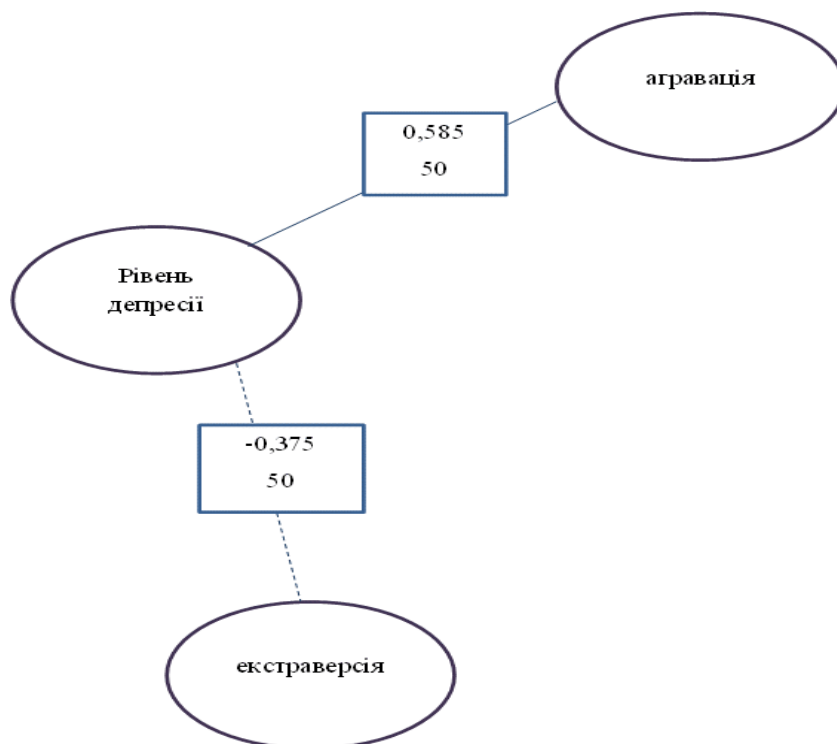
**Рис. 5.** Плеяда кореляційного зв'язку рівня депресії за методикою діагностики рівня депресії і шкал «зверхність», «використання людей», «унікальність» із загальним рівнем нарцисизму як особистісної якості за методикою NPI.

*Джерело: розроблено авторами*

На основі кореляційної матриці побудовано плеяду взаємозв'язку рівня депресії з такими особистісними рисами як зверхність, унікальність, звичкою використовувати людей і загальним рівнем нарцисизму за опитувальником NPI. На основі цієї кореляційної плеяди, можемо зробити висновок, що існує прямий зв'язок між рівнем депресії і рівнем нарцисизму особистості. Зокрема на виникнення депресії у нарцисичних осіб впливають такі риси як зверхність, унікальність і схильність використовувати людей.

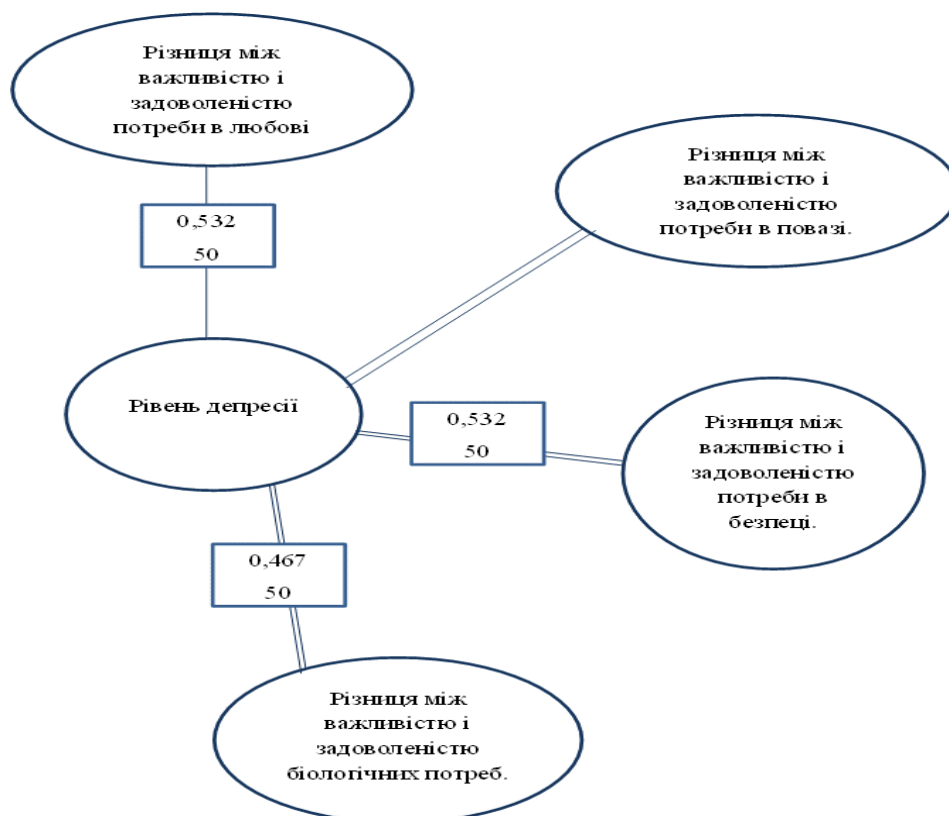
Аналізуючи результати кореляційного зв'язку побудовано кореляційну плеяду між рівнем депресії і шкалами «екстраверсія» і «агресія» типологічного опитувальника Л. Собчик. Ця плеяда показує прямий зв'язок між рівнем депресії у нарцисичних осіб з агресією, тобто схильністю особистості перебільшувати власні проблеми і зворотній зв'язок з екстраверсією. Тобто нарцисичні особистості, які більш орієнтовані на зовнішній світ і прагнуть розширювати коло спілкування є менш схильними до депресії.





**Рис. 6.** Плеяда кореляційного зв'язку між рівнем депресії за методикою діагностики рівня депресії і шкалами «екстраверсія» і «агресивність» типологічного опитувальника Л. Собчик

Джерело: розроблено авторами



**Рис. 7.** Плеяда кореляційних зв'язків між рівнем депресії за методикою діагностики рівня депресії і різницею між важливістю і задоволеністю потреб в безпеці, любові, повазі і біологічних потреб за мотиваційним опитувальником А. Маслоу

Джерело: розроблено авторами

Плеяда показує, що рівень депресії у досліджуваних осіб взаємопов'язаний з незадоволеністю базових біологічних потреб, а також потреб в безпеці, повазі і любові. Особливістю дослідження було те, що при зборі емпіричних даних ми пропонували досліджуваним, якщо вони зацікавлені в інтерпретації їхніх результатів, залишити адресу електронної пошти. Двадцять з п'ятдесяти досліджуваних побажали отримати інтерпретацію результатів, цю ознаку було взято до уваги при проведенні

кореляційного аналізу, на основі чого виявлено кореляційні зв'язки, які показано на рис. 8. Ця кореляційна плеяда свідчить про те, що досліджувани, які хочуть дізнатися свої результати, схильні використовувати людей у власних цілях, а зворотній зв'язок з агресією може вказувати на те, що досліджувани не схильні проявляти агресію у міжособистісному спілкуванні. Отже, нарцисичні особистості у досліджуваній групі у спілкуванні більше схильні до маніпуляцій ніж до відкритої агресії.



**Рис. 8.** Плеяда кореляційного зв'язку між бажанням дізнатися результат, шкалою опитувальника NPI використання людей і шкалою методики Л. Собчик «агресія».

*Джерело: розроблено авторами*

**Опис результатів факторного аналізу особливостей депресивності у осіб з різним рівнем нарцисизму.** На основі проведеного кореляційного аналізу і встановлення взаємозв'язку між депресивністю і нарцисизмом, а також виявленням статистично значимих кореляційних зв'язків між певними досліджуваними значеннями і рівнем депресії у досліджуваній групі, яка, як вже було показано, складається з нарцисичних особистостей, вирішено провести факторний аналіз для більш точного опису причин розвитку депресії у осіб з різним рівнем нарцисизму. В ході проведення

дослідження перевірено доцільність проведення факторного аналізу за допомогою критерія КМО та критерія Батлетта.

Для проведення факторного аналізу критерій КМО повинен бути більший 0,5, а критерій Батлетта нижчий 0,005. Показники цих критеріїв: КМО = 0,694, а критерій Батлетта = 0,000 вказують на доцільність проведення факторного аналізу. Для визначення кількості факторів ми орієнтувалися на критерій Кайзера, відповідно до якого число факторів дорівнює числу компонентів значення яких більше 1.

**Табл. 1. Факторні навантаження для емпіричних даних дослідження особливості депресивності у осіб з різним рівнем нарцисизму**

№ п/п	Назва фактора	Шкали, які увійшли до фактора	Факторні навантаження	% пояснюваної дисперсії
1	Самолюбівання	Різниця між важливістю і задоволеністю потреби в повазі	0,802	36,007
		Різниця між важливістю і задоволеністю потреби в любові	0,716	
		Унікальність	0,674	
		Агривація	0,656	
2	Величність	Унікальність	0,334	14,941
		Різниця між важливістю і задоволеністю потреби безпеки	0,529	
3	Самозакоханість	Зверхність	0,800	11,319
		Унікальність	0,412	
Загальний відсоток дисперсії				62,267

*Джерело: розроблено авторами*

Відповідно до цього критерію і попереднього аналізу даних, ми вибрали 3 фактори.

**Висновки.** Відтак, можемо зробити висновок, що на виникнення депресивних станів у нарцисичних особистостей впливають три основні фактори: самолюбівання, величність, самозакоханість.

Отже, проведено емпіричне дослідження для виявлення особливостей депресивності в осіб з різним рівнем нарцисизму. Виходячи з отриманих результатів кореляційного аналізу можемо стверджувати, що існує прямий зв'язок між депресивністю і нарцисизмом особистості. В результаті проведення дослідження та інтерпретації результатів встановлено, що рівень депресії у нарцисичних особистостей пов'язаний з незадоволеністю потреб у любові, повазі, безпеці, а також базових біологічних потреб. Тобто перша гіпотеза підтвердилася частково.

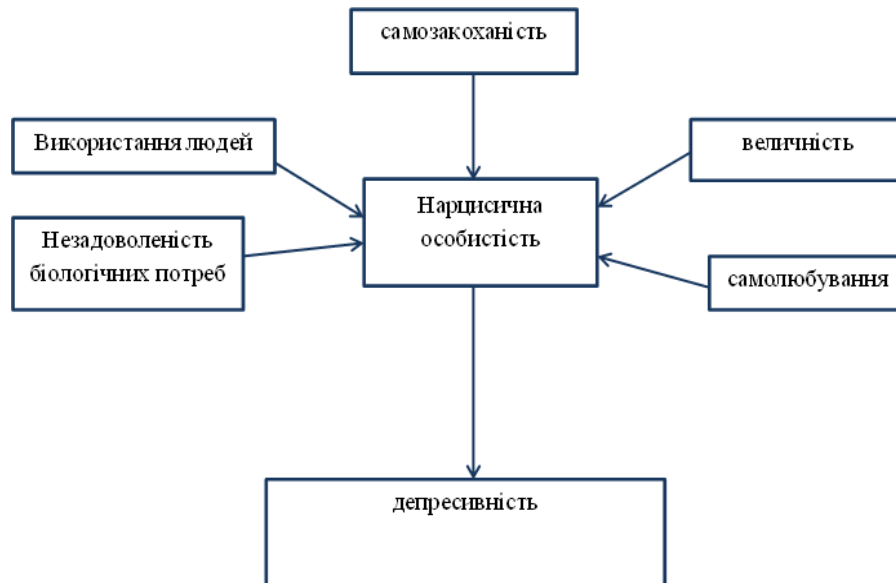
Зокрема встановлено, що існує взаємозв'язок між депресивністю і такими рисами нарцисичних особистостей як унікальність, зверхність, використання людей, схильність перебільшувати власні проблеми (агривація). Також було виявлено, що учасники опитування, яким

властива екстраверсія і спрямованість на зовнішній світ менш схильні до депресивності незалежно від рівня нарцисизму, так як виявлено зворотній зв'язок між рівнем депресії і екстраверсією. Так як не виявлено статистично значимих кореляційних зв'язків між депресивністю у нарцисичних особистостей і сенситивністю друга гіпотеза підтвердилася частково.

Для виявлення більш точних особливостей розвитку депресії у нарцисичних особистостей проведено факторний аналіз і виокремлено три ключові фактори: самолюбівання, величність, самозакоханість.

Відповідно до отриманих результатів теоретично-гіпотетична модель особливостей депресивності у осіб з різним рівнем нарцисизму набуває дещо іншого вигляду.

На рис. 9. зображено модель особливостей депресивності у осіб з різним рівнем нарцисизму, що базується на результатах проведеного дослідження. Відповідно до цієї моделі депресивність у нарцисичних особистостей зумовлена притаманними їм самолюбіванням, величністю, самозакоханістю, використанням людей і незадоволеністю біологічних потреб.



**Рис. 9. Модель особливостей депресивності у осіб з різним рівнем нарцисизму**

Джерело: розроблено Католик Г.В.

#### Література:

1. Kohut H., Wolf E.S. The disorders of the self and their treatment: an outline. *The International Journal of Psychoanalysis*. 1978. Vol. 59. P. 413-425.
2. Freud S. On Narcissism. *The Standard Edition of the Complete Psychological Works of Sigmund Freud, Volume XIV (1914-1916): On the History of the Psycho-Analytic Movement, Papers on Metapsychology and Other Works*, p. 67-102. URL: [https://www.sas.upenn.edu/~cavitch/pdf-library/Freud\\_SE\\_On\\_Narcissism\\_complete.pdf](https://www.sas.upenn.edu/~cavitch/pdf-library/Freud_SE_On_Narcissism_complete.pdf).
3. Kernberg O. F. Contrasting viewpoints regarding the nature and psychoanalytic treatment of narcissistic personalities. *Journal of the American Psychoanalytical Association*, 222. 1974. P. 255-267.
4. McWilliams N. *Psychoanalytic diagnosis, understanding personality structure in the clinical process* (2nd Ed.). New York, NY: The Guildford Press. 2011. 426 p.
5. Haaken J. Sex differences and narcissistic disorders // *American Journal of Psychoanalysis*. 1983. Vol. 43 (4). P. 315-324.
6. Klein M. Envy and gratitude. In *The Writings of Melanie Klein. Vol. 3, Envy and Gratitude and Other Works*. New York: Free Press. 1975. P. 176-235.
7. Керечан О. Гештальттерапія нарцисичних розладів особистості *Психологія особистості*. 2011. №1. С. 6.
8. Аврамченко С. М. Сучасні психоаналітичні дослідження проблеми нарцисизму. *Науковий часопис НПУ імені М. П. Драгоманова. Серія 12: Психологічні науки*. 2012. Вип. 36. С. 59-66.
9. Лазаренко О. Процесуальність у гештальт-терапії депресій осіб з нарцисичним розладом особистості. 2018. URL: <http://orgpsy.org/articles/protsesualnist-u-geshtalt-terapiyi-depresij-osib-z-nartsisichnim-rozladom-osobistosti/>.
10. Fromm E. *The Anatomy of Human Destructiveness*. Holt Paperbacks, 1992. 576 p.
11. Miller J. D., Maples J. Trait personality models of narcissistic personality disorder, grandiose narcissism, and vulnerable narcissism. *The handbook of narcissism and narcissistic personality disorder: Theoretical approaches, empirical findings, and treatments*. John Wiley & Sons, Inc. 2011. P. 71-88.
12. Caligor E, Levy K. N, Yeomans F. E. Narcissistic personality disorder: diagnostic and clinical challenges. *The American Journal of Psychiatry*, 172(5). 2015. P. 415-422.
13. Eaton N. R., Rodriguez-Seijas C., Krueger R. F., Campbell W. K., Grant B. F., Hasin D.S. Narcissistic Personality Disorder and the Structure of Common Mental Disorders. 2017. *Journal of Personality Disorders*, 31(4) 1-13.
14. Католик Г. В., Кисіль З. Р. Глобалізація і нація: психотерапевтичний погляд на Я-концепцію сучасника (на основі аналізу психотерапевтичних кейсів). *Психологія особистості*. 2019. №2. С. 203-243.